

Pratique  
des Arts

# Supplément Dessin

16 pages didactiques

par Wim  
Verhelst



Imprimé en France / Printed in France. Pour vous abonner ou contacter le service abonnement/VPC : • [www.boutiquedesartistes.fr](http://www.boutiquedesartistes.fr), rubrique « Abonnements » • Ou téléphonez au 05 49 90 09 16. RÉDACTION : 17, avenue du Cerisier Noir - 86530 Naintré. Tél. rédaction : 05 49 90 37 64. Directrice de la publication : Édith Cyr. Texte et photos de ce supplément : Wim Verhelst. Secrétaires de rédaction : Caroline Duchesnes, Elodie Blain. Diffusion : Messageries Lyonnaises de presse. PRATIQUE DES ARTS : Édité par DIVERTI Éditions, S.A.R.L. au capital de 250 000 €, 490 317 369 RCS Poitiers. Principal actionnaire : CapElitis Groupe. Président : Jean-Paul Cyr. Photogravure : DIVERTI Éditions. Imprimerie : Megatop, 13, avenue du Cerisier Noir 86530 Naintré. L'envoi des textes ou photos implique l'accord des auteurs pour une reproduction libre de tous droits et suppose que l'auteur se soit muni de toutes les autorisations éventuelles nécessaires à la parution. Tous droits réservés pour les documents et textes publiés dans *Pratique des Arts*. La reproduction totale ou partielle des articles publiés dans *Pratique des Arts* sans accord écrit de la société Diverti Éditions est interdite, conformément à la loi du 11 mars 1957 sur la propriété littéraire et artistique. Les articles et photos non retenus ne sont pas renvoyés. La rédaction n'est pas responsable des textes, illustrations et photos qui lui sont communiqués. Commission paritaire : 0917K83290. ISSN : 1263-5782. Dépôt légal à la date de parution. Supplément de Pratique des Arts n° 128 Juin-Juillet 2016. Ne peut être vendu séparément.

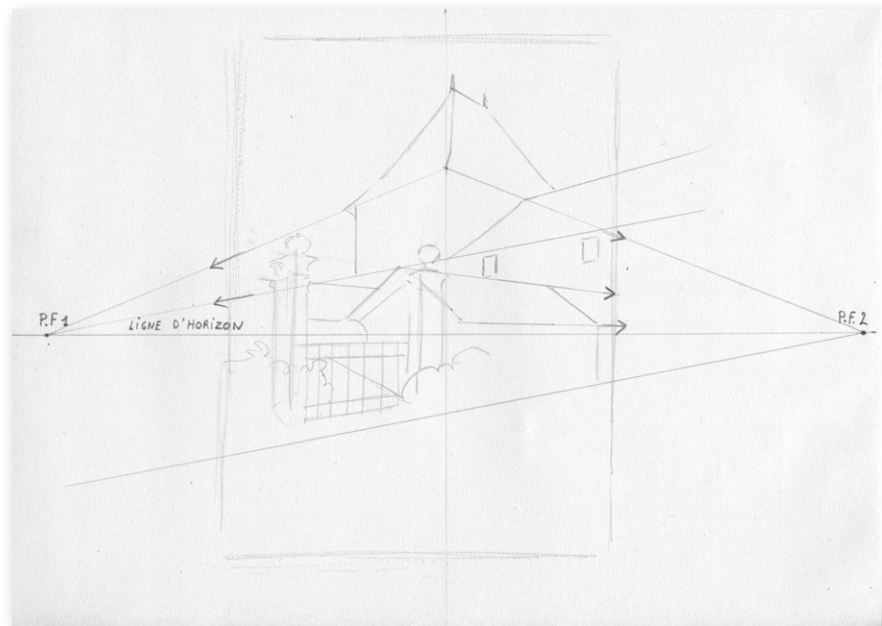


# Avant de commencer :

Le dessin, souvent considéré uniquement comme un travail préparatoire pour la peinture, est cependant également une discipline artistique à part entière. Les possibilités techniques sont infinies, tant les supports et les outils sont variés. Le choix de ceux-ci conditionnera le rendu. Un papier lisse permettra une grande précision, un papier à grain accrochera mieux le pigment et donnera une certaine texture aux traits, un papier à grain

fort (aussi appelé torchon) vous permettra de créer des effets de texture accentués. La couleur du support aura également son importance, dans ce cas, on se servira de la teinte du support comme une échelle de valeur autre que le blanc. Le plus important reste néanmoins l'exercice : rien ne vaut une pratique intensive pour progresser et arriver à un certain degré de maîtrise qui vous amènera vers plus de liberté dans vos créations.

Les éléments essentiels du dessin sont les formes, les valeurs (la couleur), la texture et les contours. Apprendre à dessiner c'est donc avant toute chose apprendre à regarder. Quelle forme vois-je ? Où se situe la valeur par rapport au blanc et au noir ? Quelle est la couleur ? (Si je dessine en couleur.) Quelle est la texture de mon sujet ? Les contours sont-ils nets, doux ou diffus ? Pensez aussi en termes de perspective pour tout ce que vous dessinez, il s'agit de représenter en 2 dimensions ce que vous voyez en relief ! Le dessin offre donc toute une palette de possibilités. Du simple dessin au trait, en passant par l'esquisse un peu plus poussée jusqu'au dessin plus travaillé, et finalement la couleur, qui nous rapproche de la peinture !



Pour passer du réel en 3D au dessin en 2D, travaillez vos perspectives en déterminant ligne d'horizon et points de fuite.

## Les gestes à maîtriser

sont toujours un peu les mêmes, il sera donc important de réaliser le bon geste pour le rendu que vous désirez. Voici les gestes les plus courants que je mentionnerai tout au long de notre cheminement.



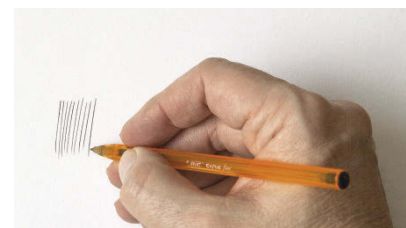
Crayon : la position « écriture ».



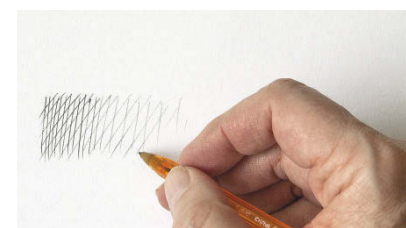
Crayon : la position « sous la main ».

Au crayon, la position « sous la main » permet un geste ample, contrairement à la position « écriture », utile pour obtenir des traits très précis.

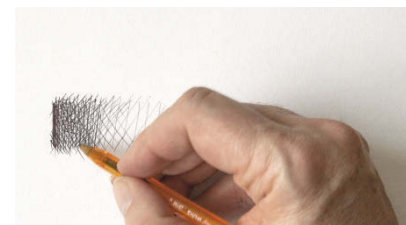
# conseils pratiques



Hachures simples.



Hachures croisées.



Hachures multiples.



Hachures au fusain.



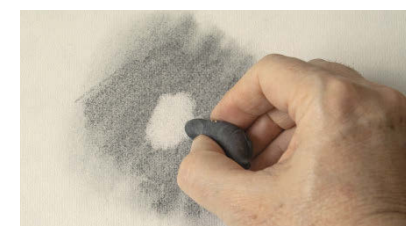
Estompe pour plus de précision.



Coton pour des surfaces plus grandes.



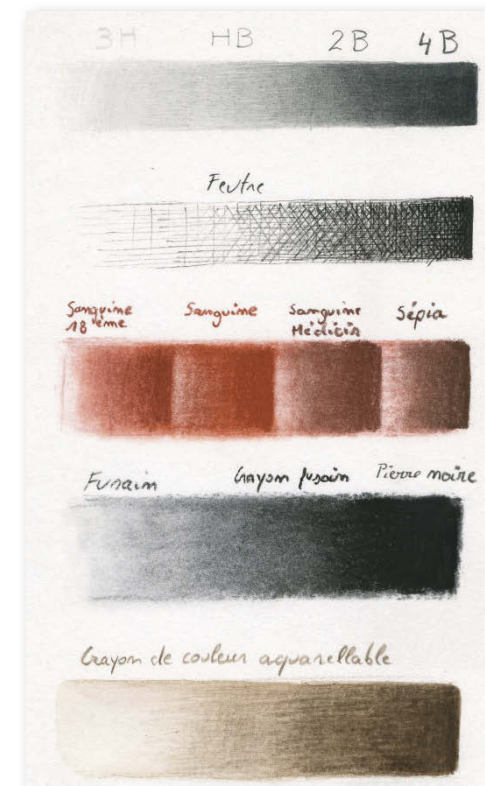
Diluer au pinceau à réservoir.



Retraits à la gomme mie de pain.

## Hachures, estompage, gommage, diluer au pinceau...

Il s'agira d'exploiter les différents supports avec les outils et les gestes appropriés. Je vous propose une approche en forme de progression du noir et blanc, en passant par la sanguine, la combinaison de plusieurs crayons pour aller ensuite vers la couleur sur des supports variés.

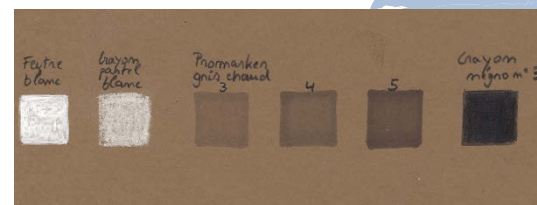


Études de valeurs sur papier blanc.

Pour les hachures au trait (stylo, feutre...) : plus vous croisez de traits, plus la valeur sera foncée. Au fusain ou au crayon, c'est la densité des hachures et la pression qui donnera des valeurs plus ou moins foncées.



Études de valeurs sur papier beige.



Études de valeurs sur papier brun.

Études de valeurs sur papier noir.

