

PRATIQUE DES ARTS

peinture sculpture gravure

**NOUVEAU
N°1**

le paysage à l'aquarelle

**Christiane
Gallet
explique sa
technique**



le portrait à l'huile

***l'art
et la manière
par Geneviève
Decroix***



**12 pages
de guide pratique**



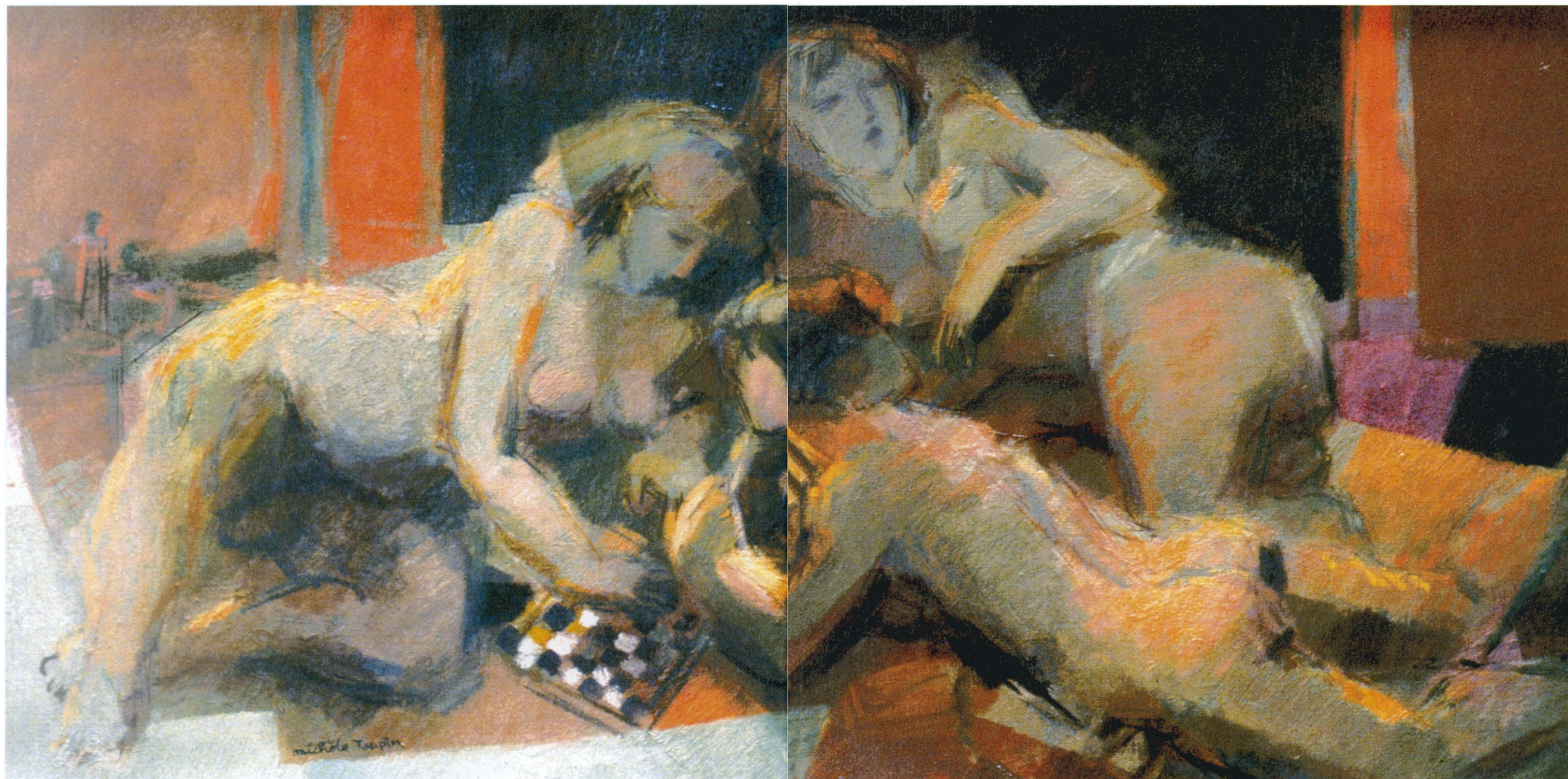
POURQUOI ET COMMENT

**réaliser
une
esquisse**

N° 1 - AVRIL/MAI 1995
28 F - BELGIQUE : 205 FB - SUISSE : 8,50FS
CANADA : 7,25 \$

M 4776 - 1 - 28,00 F-RD





DES TABLEAUX A «CROQUER»

POURQUOI ET COMMENT REALISER UNE ESQUISSE...

Une toile ne saurait être réussie sans la naissance d'une véritable relation par son travail. Plus qu'une période d'essai, le moment de la réalisation d'une on devient familier des lumières, des formes, de la «personnalité» de la de cette étude préliminaire: être guidé et renforcé dans la réalisation de l'œuvre

entre le peintre et son sujet, une complicité intense que l'artiste doit découvrir esquisse est celui où l'inspiration débridée cède à la maturité de la réflexion, comme composition envisagée. Mais il vous faut apprendre à retirer tout le bénéfice définitive sans pour autant vous rendre prisonnier d'un modèle. Michèle Taupin

Avant de vous investir dans l'exécution d'un tableau et de poser les premières touches de couleur sur la toile, il vous faut mettre sur papier un ou plusieurs croquis de mise en page. Ce faisant, vous suivrez les préceptes des grands maîtres de la peinture qui ne manquaient jamais de se livrer à ce travail préliminaire de recherche. Ils exécutaient de nombreux dessins,

plume, le crayon, le fusain ou la sanguine, et n'hésitaient pas à mêler différentes techniques (encre et céruse, jeu de craies de couleur, plume et lavis).

Profitons sans réserve de leur exemple et engageons-nous avec beaucoup d'humilité sur le chemin qu'ils nous ont montré.

Savez-vous que depuis la plus haute antiquité, les artistes, par souci de perfection, avaient déjà recours à

L'esquisse, avant tout, sert à décanter ses idées, à préciser ses intentions plastiques, à structurer sa pensée.

les reprenaient, affinaient un détail, et complétaient très souvent leurs études par une esquisse en couleur. C'est ainsi que procédaient Piranello, Michel-Ange, Jan Van Eyck, Carpaccio et le Tintoret, Léonard de Vinci, Poussin aussi bien que Renoir, David ou Watteau. Autant de prédécesseurs glorieux dont on ne saurait rougir!

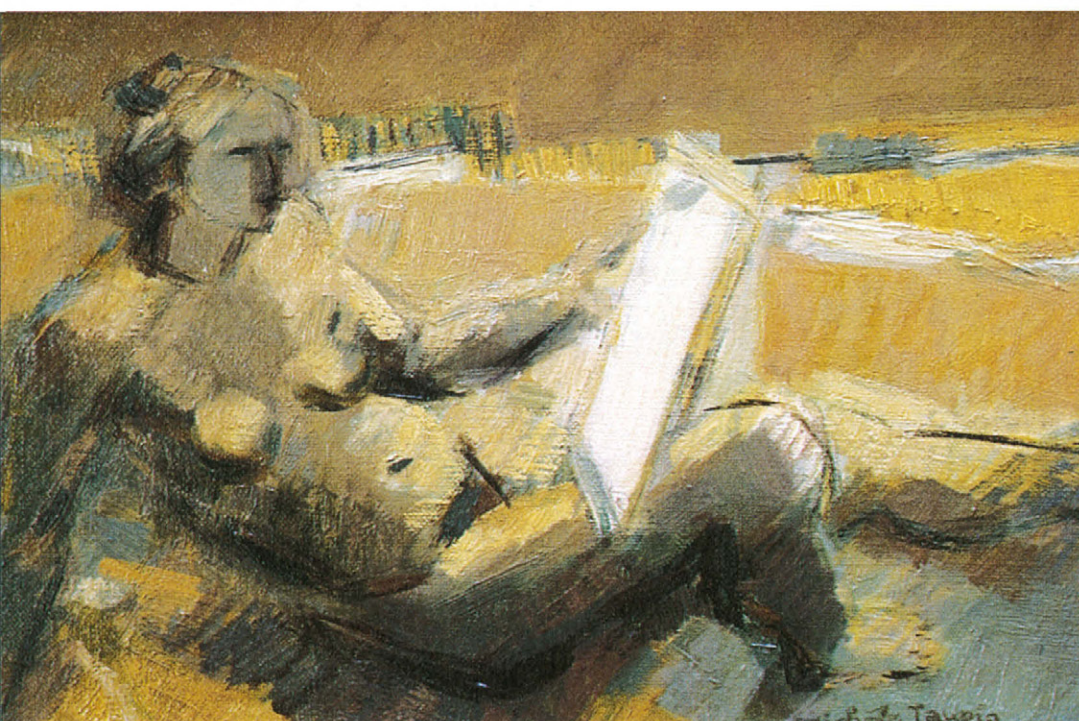
Pour ces recherches de composition, ils utilisaient le pinceau, la

l'esquisse? En Egypte notamment, on a retrouvé des *ostraka*, petites plaques de calcaire sur lesquelles les peintres exécutaient leurs ébauches avant de s'attaquer aux grandes fresques murales.

La correction des erreurs sur le papier, protège de longs et douloureux errements sur la toile. L'esquisse évite aussi la répétition des repentirs qui fatiguent le tableau et salissent la peinture. Il faut savoir

**HUILE SUR TOILE
35 X 22 CM**

Femme devant sa
toile blanche.



CERAMIQUE ET VIEILLE DENTELLE

Dans la nature morte ci-contre et le croquis en dessous, notez:

- La répartition d'une couleur dominante dans la composition (le bleu), par opposition aux ocres présents dans la toile.

- Les différents passages dans la lumière (valeur claire): fenêtre, tissu de dentelle, portion d'assiette, reinette.

- Les passages dans l'ombre (valeur sombre) sont représentés dans une portion de l'assiette, la serviette et la table, dans le pot, le verre et le tissu environnant.

- L'opposition entre les surfaces calmes de repos, et les graphismes qui «écrivent» certaines formes comme les fruits, la dentelle, le contour du verre, etc.

- L'emplacement de la table dans la hauteur de la toile.

- La petite fenêtre claire volontairement excentrée sur le fond sombre de grande dimension.