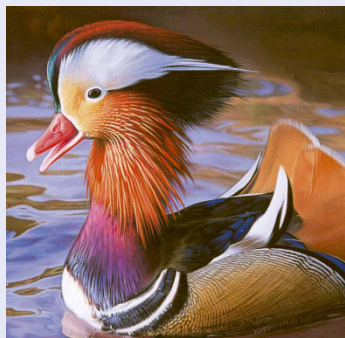
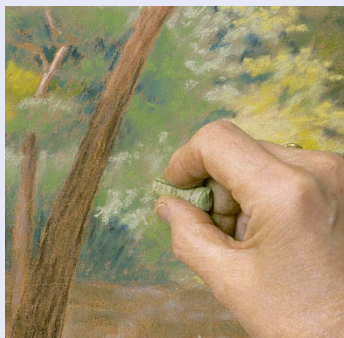




**Toutes les techniques :
huile, aquarelle,
acrylique, dessin,
pastels**



LE GUIDE PRATIQUE 2007

**TOUS LES SUJETS :
PAYSAGE, FLEURS,
NATURE MORTE,
ANIMALIER, NU...**

20 QUESTIONS CLÉS POUR DEVENIR UN ARTISTE DE A À Z

Guides d'achat

TECHNIQUE PAR TECHNIQUE



20 DÉMOS ESSENTIELLES SÉLECTIONNÉES PAR NOS ARTISTES

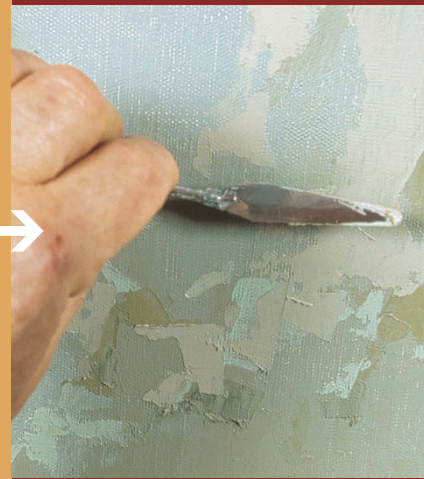
■ LES MEILLEURES ADRESSES POUR SE PERFECTIONNER

■ LES GRANDS RENDEZ-VOUS ARTISTIQUES DE 2007



HORS-SÉRIE N° 9 - 7.00 €

Pour bien manier le couteau, rendez-vous page 11



Pour tout savoir sur les gris de transition entre deux teintes, rendez-vous page 17



Pour connaître les secrets de Léonard, rendez-vous page 19



6 démos huile

NATURE MORTE AUX FRUITS 7

Des clémentines disposées dans une coupe constituent un sujet de choix pour aborder le multiple, ou comment dynamiser une composition d'objets similaires.

LA RICHESSE DU COUTEAU..... 9

Un travail sur les contrastes et les volumes pour découvrir toutes les ressources du couteau.

LA SIMULTANÉITÉ DES COULEURS..... 13

Les couleurs interagissent et sont modifiées par celles qui les côtoient. D'où l'importance de la couleur des fonds dans un tableau.

LE MÉLANGE DES TEINTES..... 15

Harmoniser les nuances n'est pas toujours chose facile. Pour éviter de juxtaposer des teintes trop vives, apprenez à travailler les transitions.

MAÎTRISER LE SFUMATO..... 19

Une technique élaborée par Léonard de Vinci pour éviter un rendu trop lisse des peintures.

LA COULEUR DES OMBRES 21

Leur teinte et leur tonalité varient selon la lumière et la couleur de l'objet.



Nature morte aux fruits

Voici l'occasion d'aborder le travail du multiple et sa principale difficulté : dynamiser une composition basée sur des objets de même nature et de même couleur en accentuant le modelé et les lumières. Il faut travailler les objets simultanément pour conserver harmonie et vision d'ensemble.



Matériel

→ LES MÉDIUMS

J'utilise l'essence de térébenthine pour traiter l'esquisse en jus très dilué et le médium vénitien pour monter progressivement mes empâtements.

→ LES PINCEAUX

Un seul pinceau m'est utile pour ce travail : une brosse Kevrin n° 18 de Raphaël.

L'esquisse

Je choisis une toile de format 8F (46 x 38 cm). Je commence en utilisant un bâton de fusain pour tracer rapidement mon ébauche.



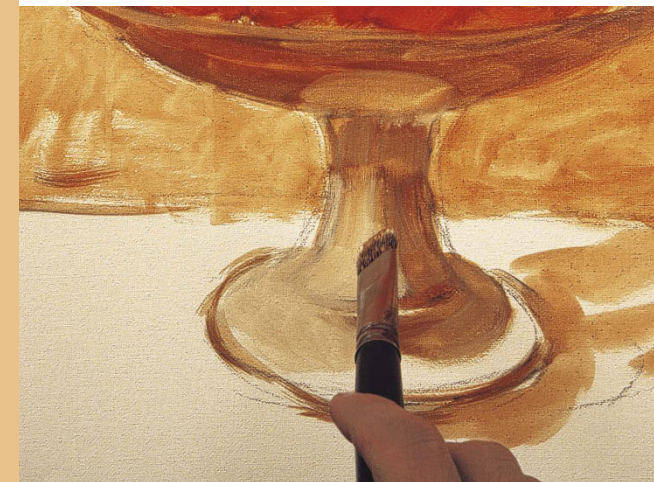
Palette

Très peu de couleurs me sont nécessaires. Je ne vais me servir que de teintes dérivées des primaires avec une teinte supplémentaire : terre de Sienne naturelle, rouge carmin, bleu indanthrène et blanc. Par endroits, je vais également utiliser du rouge de cadmium moyen et du jaune de cadmium moyen.

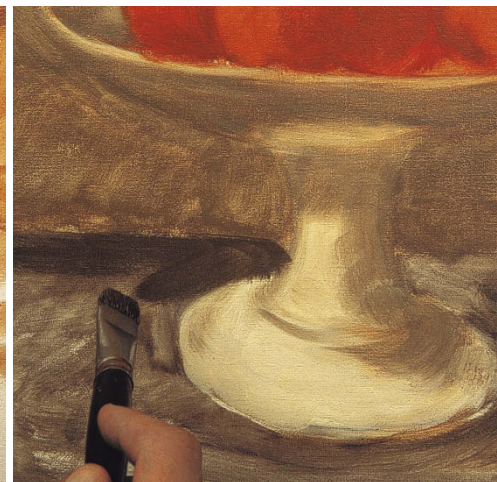
Composer et contraster



1 Sur une esquisse sommaire au fusain, je pose mes premiers contrastes à l'aide d'une ébauche très légère d'essence pure et de terre de Sienne naturelle. Il s'agit de quelques touches très diluées pour amorcer la forme des éléments.



2 En ajoutant à mon mélange un peu de bleu indanthrène, je pose les ombres en les fusionnant pour créer une unité d'ensemble. J'ébauche la coupe avec un gris issu des trois couleurs : terre de Sienne naturelle, bleu indanthrène et rouge carmin.



3 Pour le fond, je reste toujours très fluide avec une touche frottée et brossée. Je traite la table de la même façon avec un gris plus foncé. J'ébauche le modelé de la coupe.



PEINDRE LE MULTIPLE

Le thème que nous abordons fait appel au travail d'une couleur décomposée en plusieurs objets. Un ensemble d'objets forme une masse de couleur unique. Pour donner du dynamisme à votre composition, ne traitez pas tous vos éléments de la même façon. Amenez, par exemple, un détail ou un reflet supplémentaire sur certains fruits. De cette manière, ils ressortiront davantage et animeront votre tableau.