

100 % technique

La règle du gras  
sur maigre

P. Cousin :

« Il n'y a pas d'âge  
pour évoluer »

**Sandra Davison**  
Sa passion  
pour le motif

Portrait :  
l'émotion selon  
W. Hosner

## Au sommaire de ce cahier 100 % pastel

- II Rencontre** Patrice Cousin  
Maître de la nature morte, il se remet  
en question grâce au paysage.  
Un besoin de sortir de l'atelier pour  
ce peintre bourlingueur.
- VI Portfolio** Sandra Davison  
Une immersion dans la nature
- VIII B.a.-ba du pastel** M.-P. Le Sellin  
La règle du gras sur maigre
- X Démo : Portrait** William Hosner  
Peindre d'après modèle vivant
- XII Démo : Champ de blé**  
M.-P. Le Sellin  
Un paysage charentais au rythme du vent
- XIV Démo : Main et collier**  
Chaska Cartagena  
Un lent travail de carnation



SUPPLÉMENT DE PRATIQUE DES ARTS N° 105  
27 JUILLET/28 SEPTEMBRE 2012



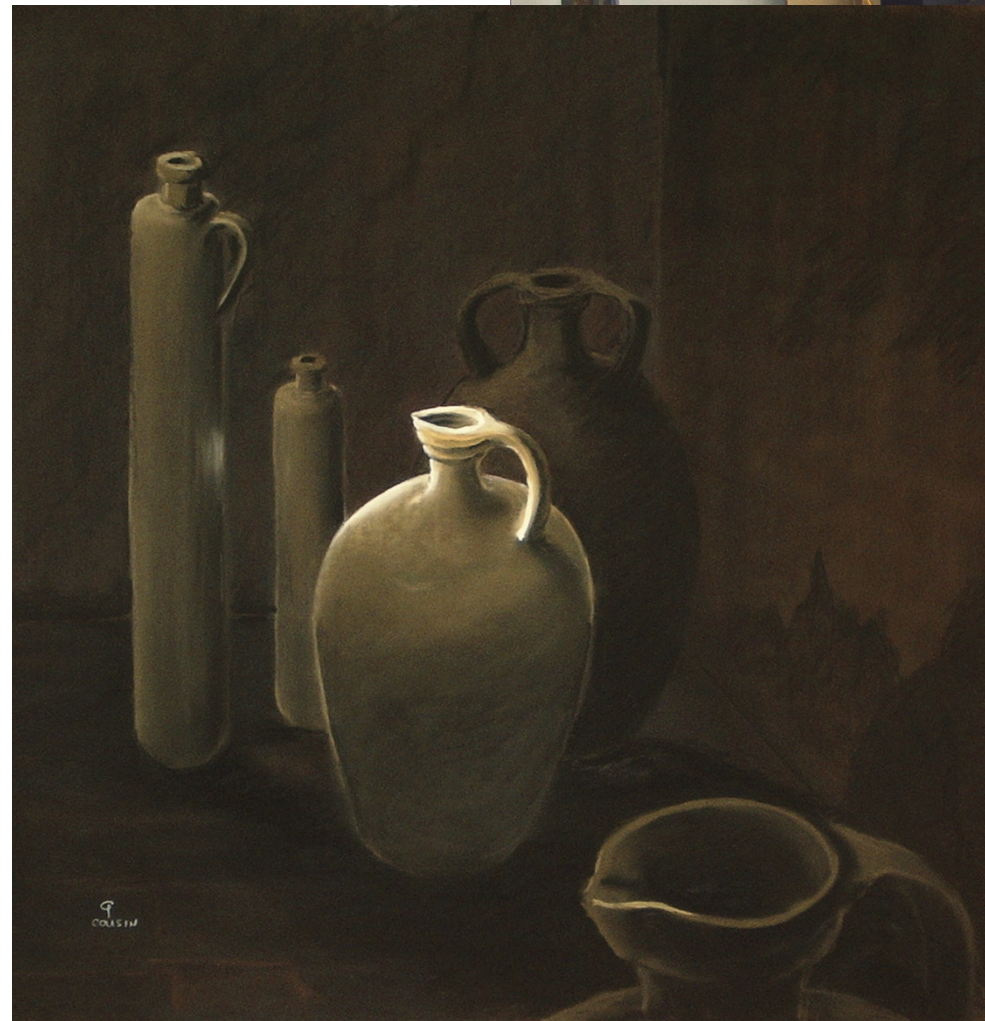
# Patrice Cousin PASTELLISTE BOURLINGUEUR

APRÈS UNE ENFANCE PASSÉE EN SOLOGNE, PATRICE COUSIN A LONGTEMPS ROULÉ SA BOSSE : PHOTOGRAPHE DANS LE VAR, ÉDITEUR À RODEZ, SKIPPER SUR LA CÔTE D'AZUR. TRENTE-CINQ DÉMÉNAGEMENTS AVANT DE POSER SES VALISES DANS UN PETIT VILLAGE DU LOT-ET-GARONNE, HISTOIRE DE DEVENIR ARTISTE. RÉPUTÉ POUR SES SÉRIES DE POTERIES, IL S'INTÉRESSE AUJOURD'HUI AU PAYSAGE QUI L'ENTRAÎNE EN TERRAIN INCONNU.

Il l'avoue d'emblée, il est encore « *en phase de gestation* ». Ce thème du paysage est encore tout frais pour lui qui, pendant des années, s'est affirmé dans celui des poteries. Son atelier, avec sa rangée de fenêtres en hauteur d'où se diffuse une lumière chaude, incite à peindre des natures mortes, ces « vies silencieuses ». Et à prendre le temps. À choisir avec circonspection (il a l'œil averti) le meilleur éclairage, à peaufiner les nuances d'ocres, à adoucir sans fin le velouté des matières, à s'alanguir sur les rondeurs des cruches. « *Les poteries sont un modèle silencieux, disponible à toute heure et prêt à dialoguer. Je les trouve aussi sensuelles dans leurs formes. Et elles ont ce caractère originel, fait de terre, comme le pastel est fait de poudre de pigment.* » C'est ainsi, lentement et en répétant le même sujet à la Cézanne, qu'il a affirmé sa technique après s'être essayé au portrait, à la nature morte, à l'huile (« *mes copains m'ont conseillé d'arrêter* ») puis au pastel dans lequel il a finalement trouvé ses marques et décidé de persévérer. « *J'ai appris par mes lectures, mes rencontres, mes promenades : je suis un autodidacte.* »

## DES SURRÉALISTES AUX FLAMANDS

Un autodidacte curieux, comme il se doit, et qu'on devine marqué par les surréalistes. Ses titres énigmatiques, qui s'invitent dans l'espace du tableau, ne se veulent toutefois que « *des points de départ, non des lieux de rendez-vous* ». Au spectateur de s'en inspirer pour inventer l'histoire qui va avec. Autre influence : les Flamands, qu'il « *regarde d'un œil humide* », sans toutefois pouvoir mettre le doigt sur ce qu'il retient d'eux dans sa peinture. Peut-être cette charge symbolique derrière l'apparente simplicité du sujet. Car la poterie n'est pas seulement « *sympa à dessiner. Elle est intéressante à mettre en scène, de manière à amener à la réflexion* ». C'est ce qu'il a voulu provoquer dans *la Revanche*, où il revisite la fable du pot de terre contre le pot de fer d'Esopo. Alors que la cruche en



Reflets. 70 x 70 cm.

## PORTRAIT

Né en 1945 en Sologne, il a exercé divers métiers dans divers coins de France avant de se mettre sérieusement à la peinture, qu'il exerce depuis une quinzaine d'années en autodidacte. En 2008, il a quitté le Berry pour le Lot-et-Garonne et changé sa palette : les bleus ont été remplacés par les ocres (poteries), qui virent aujourd'hui aux verts (paysages). Il expose régulièrement dans sa région.

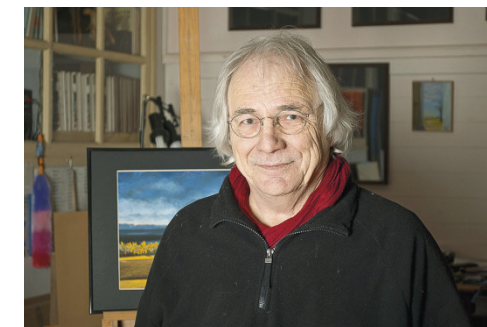
Contact : <http://cp.pastel.free.fr/>

« *Les poteries ont ce caractère originel, fait de terre, comme le pastel est fait de poudre de pigment.* »



## Mes livrets de présentation

Deux morceaux de passe-partout reliés avec du kraft gommé, une ouverture pour l'œuvre et le tour est joué. C'est un ami qui vend ses tableaux au Japon qui m'a convaincu de l'importance de la mise en valeur de ses œuvres. À défaut d'une belle boîte à la japonaise, j'ai eu l'idée d'un cadre qui fasse office de présentation. C'est ainsi que je vends désormais mes « fonds d'atelier » et les acheteurs à petit budget apprécient. Légers, faciles à expédier, protégés lorsqu'ils sont fermés (pas besoin de papier cristal) et économiques. Je les propose en 3 tailles (10 x 15, 13 x 18 et 18 x 24 cm).



## Mes casiers à pastels

Je dispose mes pastels dans des casiers de dentisterie pour les classer par tons. Chaque teinte est ainsi visible avec ses 4 ou 5 dégradés. Non seulement je suis sûr de prendre la juste valeur pour rester dans mon harmonie colorée, mais je sais aussi quel ton exact vient à manquer quand mes casiers se vident.